

从八百里瀚海谈起

●宋德辉



开栏语

白城，一个人类历史不能忽略的地方……

她有着独特的地理位置和地貌特征，是吉林省西部的区域中心城市。发源于大兴安岭的嫩江、洮儿河、霍林河汇聚了境内的20多条季节性河流形成了洮儿河湿地、嫩江及嫩江湾湿地，滋润着这片古老的土地，哺育着世代居住在这片土地上的人们。白城境内有数以千计的古代文化遗址。这些遗址显示，早在一万多年前的旧石器晚期就有古代先民踏上了白城这片土地，富河文化、红山文化、左家山文化、昂昂溪文化和具有本地特点的白城白城山文化形态在这里交汇显现。中国北方民族历史上，那些穿着不同服饰，操着不同语言，有着不同文化背景的东胡、秽貉、鲜卑、夫余等古代民族曾在这片土地上跃马扬鞭，游牧狩猎，张网捕鱼，采集农耕。不同的文化背景，创造了不同的文明，为这片土地留下了丰富多彩的文化遗存。为了对养育我们的这块土地有真正的了解，让世人感知一个历史悠久、人文厚重、风光秀美、精英荟萃的白城，本报今日起开辟《白城记忆》专栏，让我们共同见证草原文化积淀颇深的白城叱咤风云的历史。



作者简介：宋德辉，1954年3月生，大学学历，原任白城市博物馆馆长、研究员，现已退休。现任白城市老科学工作者协会副会长；社会兼任：中国博物馆协会、中国文物学会会员，中国冶金史学会理事。从事文博工作以来，主要以地方历史考古研究和博物馆学为主，先后在国家、省、市理论刊物和报刊杂志发表论文70余篇，出版发行专著《一江两河与白城古代文明》《白城历史文化之旅》；即将出版《白城简史》；合著《白城史略》《吉林省蒙古族》《千年回眸——吉林省西部辽代春捺钵遗址考证》；内刊发行《蒙元时期以后的白城》《辽金时期以前的白城》；专著及论文多次获得吉林省政府社会科学优秀成果二等奖、优秀社会科学成果奖、优秀科普读物奖以及吉林省文物局优秀论文一等奖等；2004年被吉林省文化厅聘为吉林省文化厅文化遗址、非物质文化遗产专家组成员；2007年，被白城市政府授予白城市优秀专家称号。

象不仅影响外地人对白城的正确认识，也影响了几代白城人对自己家乡的正确认识。说实话，八百里瀚海无论怎样追根溯源，旁征博引，它带给我们白城的影响远不如“春城”“江城”听起来让人们顺耳舒心，令人神往。其实，这是人们对白城这块土地还缺乏真正的了解。而当你真正了解白城这块土地的时候，你就会发现，它不但有着丰富悠久的古代文化与文明，还是一片充满生机与活力的土地。

在镇赉县的白沙滩大坎子，嫩江从东北方浩浩荡荡地进入白城境内又向东拐了一个大弯，然后掉向南奔去，而在我们的脚下就是一个记录着1.3万多年古人类活动的遗迹——白沙滩古人类遗址。在位于科尔沁沙地上的通榆县团结乡长坨子遗址，是距今7000多年到1000多年前古代先民生活过的地方。白城有着独特的地理位置和地貌特征。它位于吉林省西北部，与内蒙古自治区的兴安盟、通辽市和黑龙江省的齐齐哈尔市毗邻，是吉林省西部的一个区域中心城市。大兴安岭的山前地带向东南呈阶梯式延伸，构成了境内有大兴安岭山前余脉的丘陵地带、科尔沁沙地和嫩江、洮儿河湿地草原地带的地貌特征。

发源于大兴安岭的嫩江、洮儿河、霍林河汇聚了境内的20多条季节性河流形成了洮儿河湿地、嫩江及嫩江湾湿地，滋润着这片古老的土地，哺育着世代居住在这片土地上的人们。

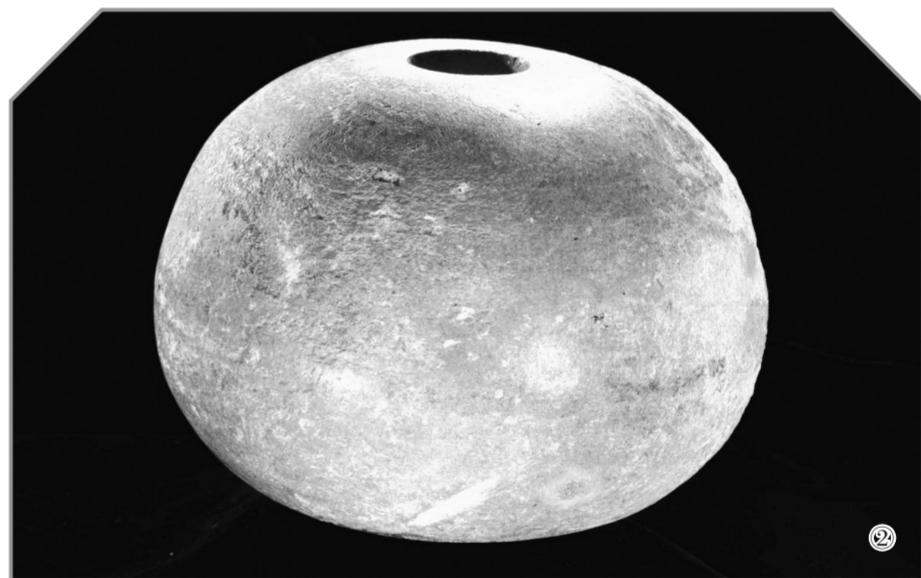
白城这些独特的地貌特征和草原湿地景观都是吉林境内不可多得的资源，它以独特的自然景观彰显着吉林省西部这片土地的美丽与神奇。

不仅如此，白城境内还有数以千计的古代文化遗址。这些遗址显示，早在一万多年前的旧石器晚期就有古代先民踏上了白城这片土地，在这里繁衍生息。新石器时期白城这一区域是吉林历史上最活跃的地方，按照目前东北地区新石器时期考古学文化划分，富河文化、红山文化、左家山文化、昂昂溪文化和具有本地特点的白城白城山文化形态在这里交汇显现。

洮北区德顺蒙古族乡的城四家子古城是辽朝建在东北地区仅次于辽朝五京以外的最大规模的平原古城。它记载和昭示着白城从辽朝中期至明朝前期这400多年时间里曾是东北地区一个重要区域中心的历史地位。这也是白城发展的一个重要历史时期。

辽朝中期，大辽国的第六位皇帝，也是辽朝历史上最有作为的皇帝——辽圣宗耶律隆绪，为了巩固和加强辽朝对东北地区的统治，在今天洮北区德顺蒙古族乡古城村内修筑了城池，设置了白城历史上的第一个节度使级政权机构——长春州。同时，今天的白城一带也是辽圣宗、辽兴宗、辽道宗、天祚帝四位辽朝皇帝的“春捺钵”之地。金朝初期继续沿用了辽代的建置，先设置了长春州，后随着统治中心的南移，又将长春州降为长春县，金朝晚期，为了加强对边境地区的防御又在城四家子古城设置了泰州。蒙古帝国时期和元朝时期先后在辽金故城的基础上设置了“北

征行兵马都元帅府”和泰宁府、泰宁路这些管辖一方的政权机构。明朝前期，在这里设置了泰宁卫千户指挥使司。明朝成化时期，随着兀良哈三卫的南迁，白城逐渐失去曾经东北地区区域中心的历史地位。此后，南迁的蒙古族科尔沁部成为这片土地上的主人。清朝晚期，清政府实行“移民实边”“放垦蒙荒”政策，关内大量的闯关东农民进入科尔沁地区。为了加强对放垦地区这部分闯关东移民的管理，在科尔沁右翼的科右中旗、科右前旗、科右后旗、扎赉特旗设置了州级行政机构——洮南府，下辖靖安县（洮北区）、开通县、安广县、镇东县、大赉厅及后来的瞻榆县等。解放战争时期，以陶铸为辽吉省委书记兼辽吉军区政委、邓华为辽吉军区司令员、阎宝航为辽北省长的老一代无产阶级革命家，在白城创建了中国共产党在东北地区最早的革命根据地之一。领导辽吉人民建立民主政权，实行土地改革，开展生产，全力支前，参军参战，为东北及全中



题图：洮北区德顺乡双塔墓地遗址。

图①：大安市红岗乡后套木嘎遗址出土的文物。

图②：白城境内出土的新石器时期玉质权杖首。

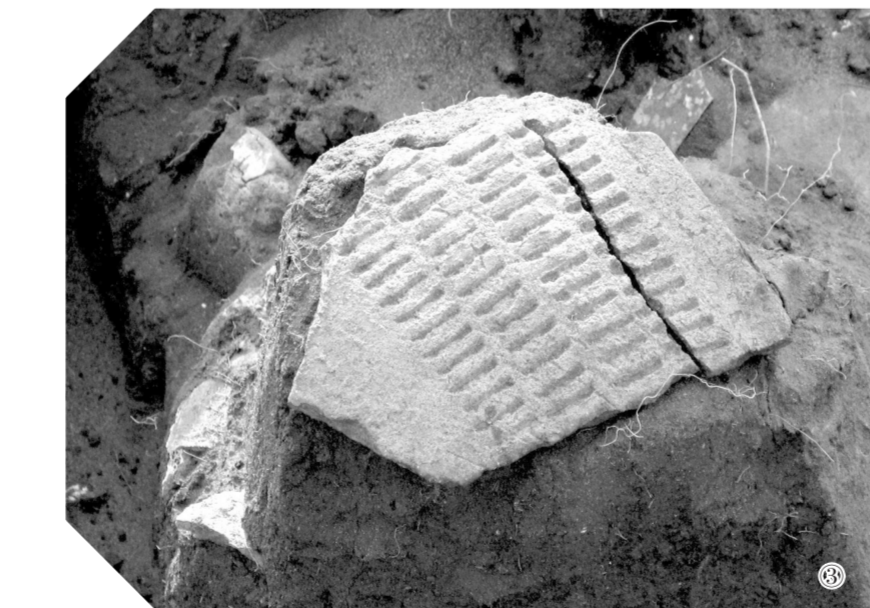
人们常用八百里瀚海比喻我们的家乡——白城。然而，这个比喻究竟始于何时，出自何人之口，其意又如何却众说不一。为此，笔者查阅了一些文献资料，在一本1958年由原白城市主办的白城日报社编辑部编印的《旱海变良田》一书中似乎找到了出处和初始之意。1956年，《吉林青年报》记者李守芳在《向风沙进军同干旱决斗》的报道中提到：镇西一带，号称“八百里早海”。风沙多，气候燥，每当夏季，早风卷来沙土，刮得漫天弥日，走在路上的人就别想睁开眼晴。1956年10月15日，《吉林日报》记者李明发在《兴业乡的人们再也不怕干旱了》一文开头提到“在我省西部号称八百里早海的地方……”1956年，《中国青年报》记者王石、贾象实、捕宗华在《八百里旱海变粮仓》一文中写道：白城全县70%的土地，都是土薄沙多，地面像叠起的沙布一样，渗水力强地下不反润，地面存不住水，无论什么时候，你抓起一把土来，没有一点湿气。这就是人们说的“八百里早海”。1958年，在《白城县关于水利化、满营化的报告》中提到这里是十年九旱，常年春旱，夏旱、秋旱也时常发生。这里号称“八百里早海”。看来过去提到的“八百里早海”先是指镇西一带，后又专指白城县这一区域，再以后泛指吉林省西部，但也主要针对风沙干旱而言。其实，关于“早海”与“瀚海”史书早有记载。《史记》卷111《卫将军骠骑列传》有“瀚海”之语，《索隐》引崔浩云：“北海名，群鸟之解羽，故云‘瀚海’。翰海本非沙漠，由于‘翰’和‘旱’相通假，因此，沙漠也写作‘翰海’，又写作‘瀚海’。在文人笔下沙漠又被称作‘沙海’，沙海与早海、瀚海意同，都是指干旱无水的沙漠而言。后来人们又用瀚海形容宽广。正因为如此，如今人们才把八百里瀚海作为我们白城的代名。今天的八百里瀚海虽有其浩瀚宽广之说，但原有的风沙、干旱、荒凉之意更不能排除。这对于不真正了解白城的人（包括外地人，也包括土生土长的白城人），他们更多的感受和印象往往是后者。可以说，这种感受和印

国的解放作出了重要的贡献。

白城还是一个多民族聚居的地方，现有8个蒙古族乡，蒙古族居民占全省的50%以上。把民族乡村建设与美丽乡村建设结合起来，是白城的一大特色，有着较好的旅游文化发展潜力。

此外，白城还有如闯关东年画、石雕工艺、民间剪纸、布贴画、镶嵌画、柳编、木雕等一大批在省内外有着一定影响的非物质文化遗产保护传承项目。

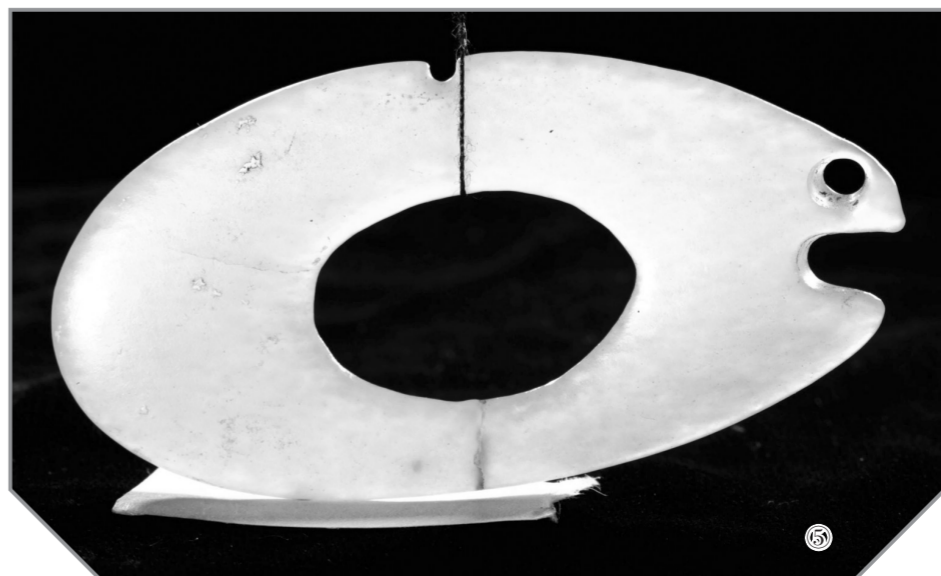
这些独特的自然景观和极富内涵的文化遗产，按照文化形态划分，可分为生态文化、游牧文化、渔猎文化、农耕文化，这是我们今天发展文化旅游产业的重要资源。



图③：大安市红岗乡后套木嘎遗址出土的文物。



图④：洮北区保平乡靶山墓地遗址。



图⑤：白城境内出土的新石器时期鱼形玉饰。